

Rapport  
Annuel

2019

---

Sur le prix et la qualité du service public de  
prévention et de gestion des déchets  
ménagers et assimilés

## SOMMAIRE

### **DONNEES GENERALES**

**Nos équipements** **3**

**Bilan quantitatif** **4**

**Bilan financier** **5**

**CHAPITRE 1 – LE TERRITOIRE DESSERVI** **6**

**CHAPITRE 2 – LES MOYENS HUMAINS ET VEHICULES** **7**

**2.1 - MOYENS HUMAINS** **7**

**2.2 - VEHICULES** **7**

**CHAPITRE 3 – LA PRECOLLECTE** **9**

**3.1 – PARC DE BACS** **9**

**3.2 – PARC DE COLONNES AERIENNES** **9**

**3.3 – PARC DE DISPOSITIFS ENTERRES ET SEMI-ENTERRES** **10**

**3.4 – RATIO D'EQUIPEMENT EN COLONNES D'APPORT VOLONTAIRE** **10**

**CHAPITRE 4 – LA COLLECTE DES DECHETS** **10**

#### **A. LA COLLECTE DES ORDURES MENAGERES RESIDUELLES**

**4.A.1 – MODALITES DE COLLECTE, MODE DE GESTION ET FREQUENCE** **10**

**4.A.2 – TONNAGES DES ORDURES MENAGERES RESIDUELLES  
COLLECTEES EN 2019 ET EVOLUTION EN %** **11**

#### **B. LA COLLECTE SELECTIVE DES EMBALLAGES, VERRE ET PAPIER**

**4.B.1 – MODALITES DE COLLECTE, MODE DE GESTION ET FREQUENCE** **12**

**4.B.2 – TONNAGES COLLECTES EN 2019 ET EVOLUTIONS EN %** **13**

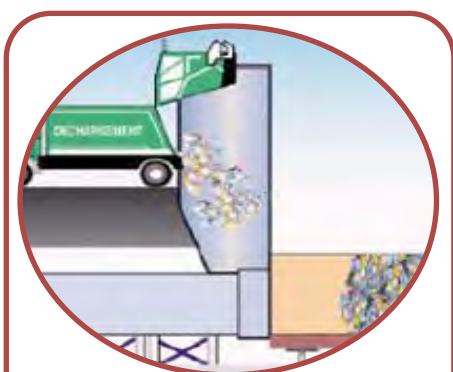
<b>C. LA COLLECTE SEPARATIVE</b>	
<b>4.C.1 – TONNAGES COLLECTES EN 2019 ET FREQUENCE</b>	<b>15</b>
<b>D. LA COLLECTE DES ENCOMBRANTS DE VOIE PUBLIQUE ET AUTRES COLLECTES A LA DEMANDE</b>	
<b>4.D.1 – TONNAGES COLLECTES EN 2019 ET FREQUENCE</b>	<b>16</b>
<b>E. LA COLLECTE DES DECHETS EN DECHETERIES</b>	
<b>4.E.1 – ORGANISATION</b>	<b>17</b>
<b>4.E.2 – TONNAGES</b>	<b>18</b>
<b>CHAPITRE 5 – LE TRANSFERT DES DECHETS</b>	<b>19</b>
<b>F. LE TRANSFERT DES ORDURES MENAGERES RESIDUELLES</b>	
	<b>19</b>
<b>G. LE TRANSFERT DES DECHETS ISSUS DES COLLECTES SELECTIVES ET SEPARATIVES</b>	
	<b>19</b>
<b>CHAPITRE 6 – LE TRAITEMENT DES DECHETS</b>	<b>20</b>
<b>H. TONNAGES TRAITES ET TRIES - VALORISATION</b>	
<b>6.H.1 – ORGANISATION</b>	<b>20</b>
<b>6.H.2 – TONNAGES</b>	<b>21</b>
<b>CHAPITRE 7 – INDICATEURS FINANCIERS</b>	<b>23</b>
<b>CHAPITRE 8 – LES FAITS MARQUANTS 2019 ET LES PERSPECTIVES 2020</b>	<b>24</b>
<b>ANNEXES</b>	<b>27</b>

## DONNEES GENERALES

**Cornillon-Confoux, Fos-sur-Mer, Grans, Istres, Miramas et Port-Saint-Louis-du-Rhône**  
**6 communes**  
**99 091 habitants**  
**375 km<sup>2</sup>**

1<sup>er</sup> juin 2010 : Mise en place de la Régie Intercommunale de Collecte et Valorisation des Déchets  
 74 209,12 tonnes de déchets traités en 2019 (72 541,72 tonnes en 2018) dont :  
 28 703,42 tonnes de déchets ayant subi une valorisation matière et organique  
 16 609,73 tonnes de déchets valorisés énergétiquement et  
 28 895,97 tonnes de déchets enfouis.

## NOS EQUIPEMENTS

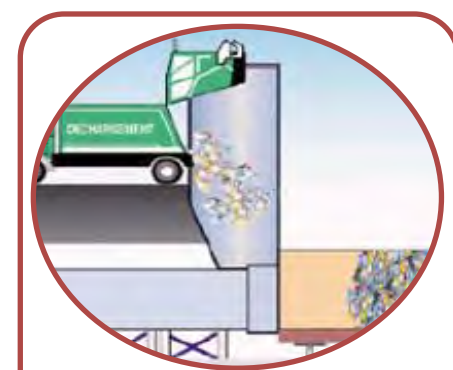


1 centre de transfert à Grans et 1 à Istres (privé)



5 déchèteries : à Miramas, Fos-sur-Mer, Grans, Istres et Entressen

Gestion assurée par des prestataires



1 centre de transfert à Port-Saint-Louis-du-Rhône



1 déchèterie à Port-Saint-Louis-du-Rhône

Gestion directe en Régie

## BILAN QUANTITATIF DES DECHETS COLLECTES ET TRAITES EN 2019

ORIGINE	TONNAGE COLLECTE		EVOLUTION
	2018	2019	2018-2019
<b>Déchèteries</b>	25 249,00	26 724,55	+5,84 %
<b>OMR</b> (Déchets des ménages, Déchets Urbains)	39 076,90	39 046,10	-0,08 %
<b>Collecte Sélective</b> (EMR/JRM/VERRE)	3 472,16	3 442,37	-0,85 %
<b>Collecte Séparative</b> (cartons, papiers, piles, déchets verts, ampoules...)	1 472,25	1 653,52	+12,31 %
<b>Autres</b> (déchets verts et gravats apports villes + réemploi + encombrants)	3 333,28	3 144,92	-5,65 %
<b>TOTAL</b>	<b>72 603,59</b>	<b>74 011,46</b>	<b>+ 1,94 %</b>

COLLECTE SELECTIVE	TONNAGE		EVOLUTION
	2018	2019	2018-2019
<b>PAV EMR/JRM</b>	1 850,60	1 872,86	+1,20 %
<b>PAV VERRE</b>	1 420,36	1 387,47	-2,31 %
<b>Porte-à-porte EMR/JRM</b>	201,20	182,04	-9,52 %
<b>TOTAL</b>	<b>3 472,16</b>	<b>3 442,37</b>	<b>-0,85 %</b>

MODE DE TRAITEMENT	TONNAGE		EVOLUTION
	2018	2019	2018-2019
<b>Valorisation matière</b>	19 010,30	28 703,42	+50,99 %
<b>Enfouissement</b>	43 841,28	28 895,97	-34,09 %
<b>Valorisation énergétique</b>	9 690,14	16 609,73	+71,41 %
<b>TOTAL</b>	<b>72 541,72</b>	<b>74 209,12</b>	<b>+2,30 %</b>

## BILAN FINANCIER 2019 (€ T.T.C.)

### DEPENSES

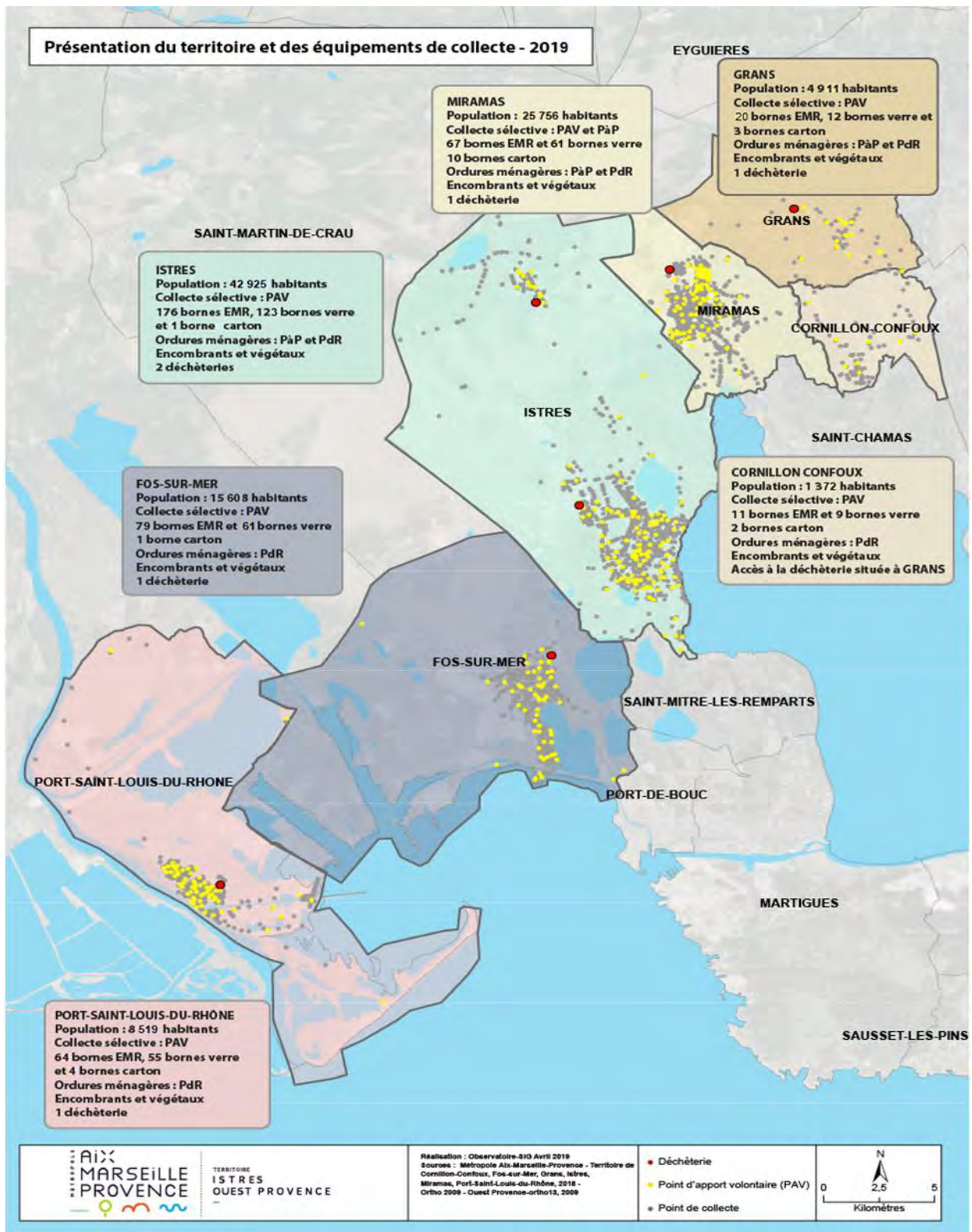
Collecte, Transfert/Transport	12 804 295,65
Traitement /Tri et Prévention	5 482 954,78
Mutualisation, charges de structure et communication	999 638,54
<b>TOTAL</b>	<b>19 286 888,97</b>

	Fonctionnement et Amortissement	Masse Salariale	Charges Exploitation	TOTAL
COLLECTE TRANSFERT ET TRANSPORT	6 595 941,25	5 016 841,93	1 191 512,47	<b>12 804 295,65</b>
TRAITEMENT ET PREVENTION	5 408 783,35	50 056,73	24 114,70	<b>5 482 954,78</b>
MUTUALISATION	27 841,37	768 290,54	17 579,53	<b>813 711,44</b>
CHARGES DE STRUCTURE	-	-	185 927,10	<b>185 927,10</b>
COMMUNICATION (hors prévention)	-	-	-	-
<b>TOTAL</b>	<b>12 032 565,97</b>	<b>5 835 189,20</b>	<b>1 419 133,80</b>	<b>19 286 888,97</b>

### RECETTES

TEOM et Dépôts de déchets	7 599 395,52
Recettes Valorisation	375 285,96
Eco-Organismes	634 536,58
Abondement	9 350 220,16
Aides publiques (FCTVA, soutiens à la Com., Région, Département, ADEME...)	1 060 802,61
Autres Produits (loyers, contentieux...)	266 648,14
<b>TOTAL</b>	<b>19 286 888,97</b>

## CHAPITRE 1 – LE TERRITOIRE DESSERVI



## CHAPITRE 2 – LES MOYENS HUMAINS ET VEHICULES

### 2.1 - Moyens humains

Au 31 décembre 2019, le personnel de la Régie des Déchets se décompose ainsi :

- 105 agents sont dédiés à la collecte (agents, responsables de zones, de secteurs, équipe « bacs roulants », 1 contrôleur prestataire et 1 Responsable de la collecte),
- 5 agents sont dédiés au traitement et tri (y compris les travaux qui s'y rattachent),
- 5 agents de déchèterie (dont 1 responsable),
- 20 agents sont affectés aux services généraux (1 Directrice, 1 responsable administrative, 1 responsable technique, 15 agents ainsi qu'1 responsable du parc de véhicule et 1 agent d'atelier).

Soit **135** agents au total répartis selon l'organigramme ci-après.

### 1.2 – Véhicules

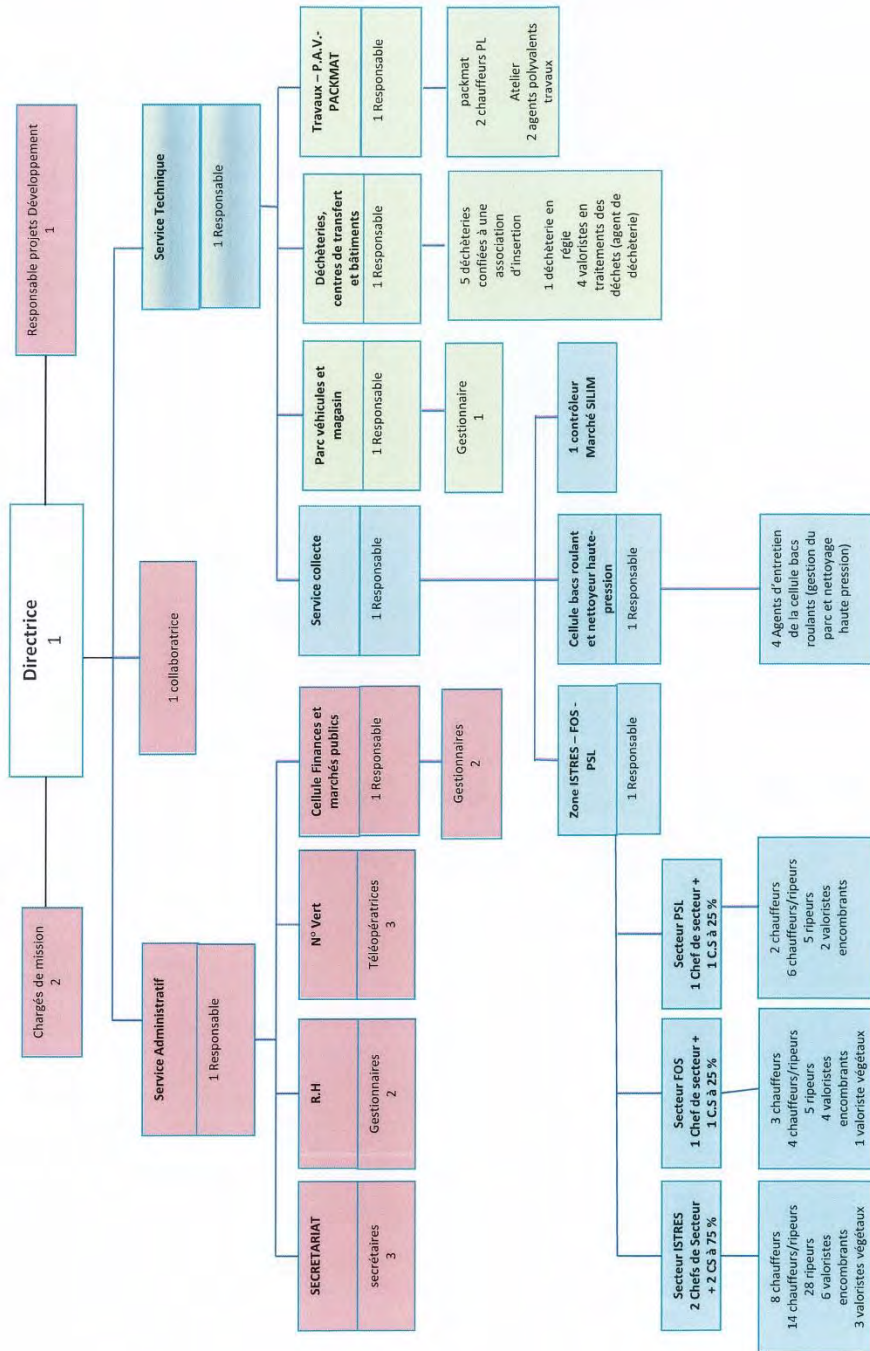
La R.I.C.V.D dispose de :

- 17 véhicules d'exploitation,
- 28 véhicules de collecte dont 7 bennes à ordures ménagères (13 BOM supplémentaires sont en location longue durée), 2 mini-bennes, 4 camions végétaux et 15 véhicules encombrants et cellule bacs,
- 1 camion DAF,
- 1 camion PACKMAT (compactage en déchèterie).

Soit **47** véhicules au total.



## REGIE INTERCOMMUNALE DE COLLECTE ET VALORISATION DES DECHETS R.I.C.V.D



31/12/2019

## CHAPITRE 3 – LA PRECOLLECTE

### 3.1 – Parc de bacs

5 246 bacs de regroupement à ordures ménagères résiduelles sont déployés sur l'ensemble du Territoire Istres Ouest Provence.

Seules les villes de Miramas et Grans disposent de 1 426 bacs individuels à ordures ménagères résiduelles (1 161 à Miramas, 265 à Grans).

La ville de Miramas dispose également de 1 161 bacs individuels dédiés aux emballages ménagers recyclables/journaux, revues, magazines (EMR/JRM).

Fos-sur-Mer	859
Grans et Cornillon-Confoux	237
Istres	2 348
Miramas	1 121
Port-Saint-Louis-du-Rhône	681
<b>TOTAL</b>	<b>5 246</b>

### 3.2 – Parc de colonnes aériennes

Les habitants du Conseil de Territoire ont à leur disposition 417 bornes bi-flux (EMR/JRM), 321 bornes dédiées au verre et 21 bornes carton réparties ainsi :

VILLES	NB BORNES EMR/JRM	NB BORNES VERRE	NB BORNES CARTON	TOTAL
CORNILLON- CONFOUX	11	9	2	22
GRANS	20	12	3	35
FOS	79	61	1	141
ISTRES	176	123	1	300
MIRAMAS	67	61	10	138
PSL	64	55	4	123
<b>TOTAL</b>	<b>417</b>	<b>321</b>	<b>21</b>	<b>759</b>

### 3.3 – Parc de dispositifs enterrés et semi-enterrés

Le parc de colonnes enterrées et semi-enterrées se compose de :

- **42** colonnes dédiées aux ordures ménagères résiduelles dont **22** à Istres (5 dans le quartier Bardin, 10 dans le Centre Ancien, 3 au Forum des Carmes et 4 à Trigance) et **20** à Miramas (La Maille et Mercure),
- **34** dédiées aux EMR/JRM dont **15** à Istres et **19** à Miramas,
- **32** colonnes dédiées au verre dont **13** à Istres et **19** à Miramas.

### 3.4 – Ratio d'équipement en colonnes d'apport volontaire

Fin 2019, le territoire dispose de 451 colonnes d'apport volontaire bi-flux, soit une colonne pour 220 habitants et 353 colonnes d'apport volontaire verre soit une colonne pour 281 habitants. Il dispose également de 21 colonnes carton réparties sur l'ensemble du territoire.

## CHAPITRE 4 – LA COLLECTE DES DECHETS

### A. LA COLLECTE DES ORDURES MENAGERES RESIDUELLES

#### 4.A.1 – Modalités de collecte, mode de gestion et fréquence

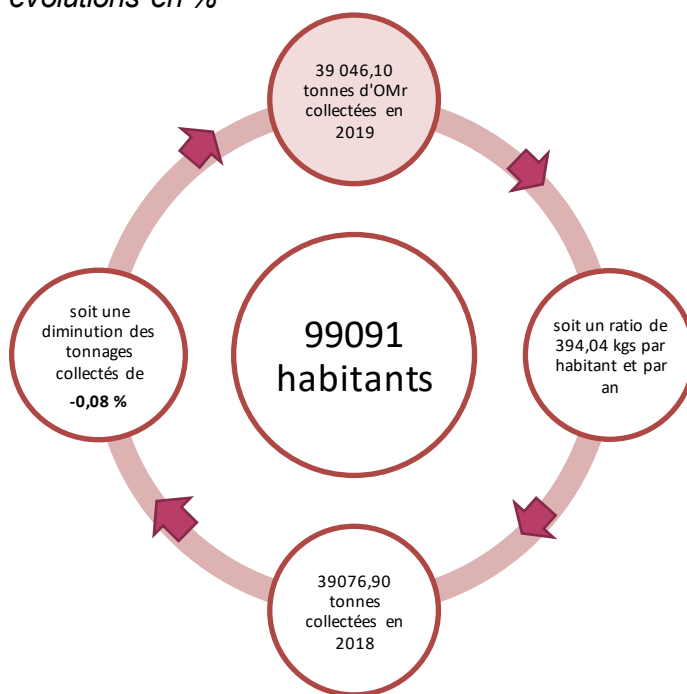
La collecte des ordures ménagères résiduelles est réalisée majoritairement en points de regroupement (bacs de surface ou colonnes enterrées ou semi-enterrées). Seuls certains quartiers pavillonnaires des villes de Grans et Miramas sont collectés en porte-à-porte au moyen de bacs individuels.

La collecte des colonnes enterrées et semi-enterrées est effectuée par un prestataire privé sur l'ensemble du territoire tout comme la collecte des bacs d'ordures ménagères résiduelles situés sur les villes de Cornillon-Confoux, Grans et Miramas.

Pour les villes d'Istres, Fos-sur-Mer et Port-Saint-Louis-du-Rhône, elle est réalisée en régie.

collecte résiduelle	fréquences
Cornillon-Confoux	C3
Fos-Sur-Mer	C2, C3, C6 et C7
Grans	C6 (1 quartier) C3 (2 quartiers)
Istres	C1, C2, C3, C5, C6 et C7
Miramas	C2 (marchés forains), C3, C5 (encombrants et végétaux), C6 et C7
Port-Saint-Louis-du-Rhône	C1, C2, C3, C4, C5, C6 et C7

4.A.2 – Tonnages des ordures ménagères résiduelles collectées en 2019 et évolutions en %



La quantité d'ordures ménagères résiduelles collectée en 2019 (déchets des ménages et assimilés + déchets urbains) est de 39 046,10 tonnes. Il est à noter une diminution de 0,08% par rapport à 2018 (39 076,90 tonnes).

### Tonnages collectés d'ordures ménagères et assimilés en 2019

centre de transfert:	CT ISTRÉS	CT ISTRÉS	CT GRANS	CT GRANS	CT Port St Louis	st					
	FOS	ISTRÉS	MIRAMAS (sillm)	GRANS CORNILLON (*)	PORT SAINT LOUIS	TOTAL	Déchets Epicerie Sociale	Déchets urbains (Miramas)	Déchets urbains (Istres)	Déchets urbains (Grans)	Refus de coll. Sélect. (Suez)
JANVIER	465,42	1 236,72	701,29	163,15	271,18	2 837,76	10,55	95,80	26,26	5,29	20,33
FEVRIER	454,30	1 214,72	627,87	141,97	243,90	2 682,76	8,44	91,42	29,38	6,67	16,32
MARS	525,72	1 398,42	688,31	159,62	298,68	3 070,75	7,38	89,30	28,70	3,26	17,61
<b>1<sup>er</sup> trimestre</b>	<b>1 445,44</b>	<b>3 849,86</b>	<b>2 017,47</b>	<b>464,74</b>	<b>813,76</b>	<b>8 591,27</b>	<b>26,37</b>	<b>276,52</b>	<b>84,34</b>	<b>15,22</b>	<b>54,26</b>
AVRIL	542,42	1 423,00	725,11	162,45	322,84	3 175,82	9,50	85,11	43,32	6,47	22,05
MAI	560,58	1 499,84	744,63	151,14	318,26	3 274,45	9,50	100,57	32,32	7,34	20,36
JUIN	558,04	1 465,24	781,66	152,56	303,76	3 261,26	12,65	91,85	43,82	7,90	18,70
<b>2<sup>nd</sup> trimestre</b>	<b>1 661,04</b>	<b>4 388,08</b>	<b>2 251,40</b>	<b>466,15</b>	<b>944,86</b>	<b>9 711,53</b>	<b>31,65</b>	<b>277,53</b>	<b>119,46</b>	<b>21,71</b>	<b>61,11</b>
JUILLET	614,98	1 519,81	758,49	175,87	362,92	3 432,07	24,27	126,17	39,68	5,78	22,43
AOÛT	582,92	1 452,69	713,24	171,00	340,63	3 260,48	5,72	95,88	38,26	10,12	19,78
SEPTEMBRE	482,68	1 385,78	676,71	156,42	311,99	3 013,58	9,56	88,82	91,02	11,40	21,81
<b>3<sup>ème</sup> trimestre</b>	<b>1 680,58</b>	<b>4 358,28</b>	<b>2 148,44</b>	<b>503,29</b>	<b>1 015,54</b>	<b>9 706,13</b>	<b>39,55</b>	<b>310,87</b>	<b>168,96</b>	<b>27,30</b>	<b>64,02</b>
OCTOBRE	525,64	1 406,98	712,56	158,44	322,95	3 126,57	3,94	88,19	53,56	15,34	24,65
NOVEMBRE	483,68	1 351,32	675,10	148,18	272,22	2 930,50	14,68	103,06	36,16	22,58	23,01
DÉCEMBRE	502,74	1 387,11	735,72	161,44	288,90	3 075,91	1,14	89,74	54,54	21,78	26,00
<b>4<sup>ème</sup> trimestre</b>	<b>1 512,06</b>	<b>4 145,41</b>	<b>2 123,38</b>	<b>468,06</b>	<b>884,07</b>	<b>9 132,98</b>	<b>19,76</b>	<b>280,99</b>	<b>144,26</b>	<b>59,70</b>	<b>73,66</b>
<b>TOTAL</b>	<b>6 299,12</b>	<b>16 741,63</b>	<b>8 540,69</b>	<b>1 902,24</b>	<b>3 658,23</b>	<b>37 141,91</b>	<b>117,33</b>	<b>1 145,91</b>	<b>517,02</b>	<b>123,93</b>	<b>253,05</b>
		Déchets urbains Istres: 517,02	Déchets urbains Miramas: 1 145,91 déchets épicerie sociale 117,33	Déchets urbains Grans: 123,93			<b>39 046,10</b>				
		<b>Total Istres</b> <b>17 258,65</b>	<b>Total Miramas</b> <b>9 803,93</b>	<b>Total Grans</b> <b>2 026,17</b>			<b>Total OM+Refus = 37 394,96</b>				
							<b>Total OM+DU+Refus = 39 299,15</b>				

(\*) la distinction entre Grans et Cornillon se fait au prorata du nombre d'habitants

Les déchets de nettoyage de la voirie, appelés aussi déchets urbains (DU), sont comptabilisés avec les ordures ménagères résiduelles car ils sont pris en charge par le Conseil de Territoire Istres Ouest Provence au niveau des centres de transfert uniquement.

La quantité de ces déchets s'élève à 123,93 tonnes pour Grans/Cornillon, 517,02 tonnes pour Istres et 1 145,91 tonnes pour Miramas.

En revanche, les boues d'épuration et de curage des eaux d'assainissement ne sont pas prises en charge par la Régie Intercommunale de Collecte et Valorisation des Déchets d'Istres Ouest Provence, mais par les exploitants des stations d'épuration. Il existe un rapport sur le service de l'eau et de l'assainissement réalisé par les services compétents.

## B. LA COLLECTE SELECTIVE DES EMBALLAGES, VERRE ET PAPIER

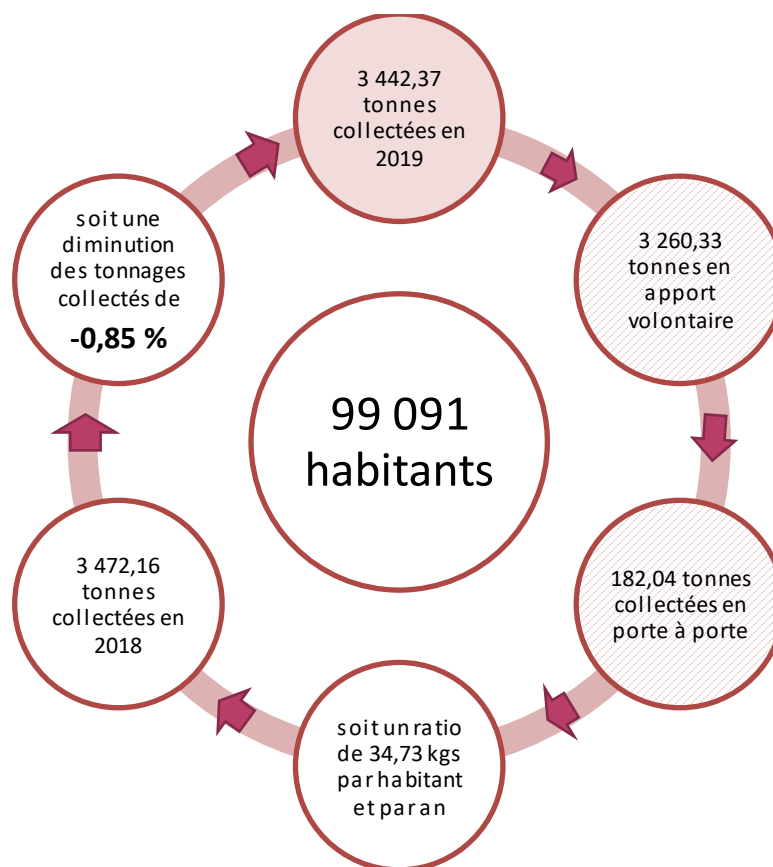
### 4.B.1 – Modalités de collecte et mode de gestion

L'ensemble de la population du territoire Istres Ouest Provence est desservi par des colonnes de tri (EMR/JRM et verre).

Les bornes, colonnes enterrées et semi-enterrées dédiées au tri sont collectées par des prestataires privés, tout comme les bacs individuels de tri sélectif situés dans certains quartiers de la ville de Miramas.

La collecte du verre a lieu sur l'ensemble du territoire en moyenne une fois tous les quinze jours. Quant à la collecte des EMR/JRM, elle a lieu en moyenne une fois par semaine.

#### 4.B.2 – Tonnages des emballages, verre et papier collectés en 2019 et évolutions en %



## Résultats 2019 et ratios 2018-2019 de la collecte sélective

### Tonnages collectés sélectifs du CT5 ISTRES OUEST PROVENCE (2019)

2018 - 2019													
COMMUNE	Nombre d'habitants		PAV Verre (en tonnes)		PAV EMR/JRM (en tonnes)		Porte à Porte EMR/JRM (en tonnes)		Total collecte sélective (en tonnes)		RATIO (Kg/hab.)		Evolution du ratio (kg/hab) 2018-2019 en %
	2018	2019	2018	2019	2018	2019	2018	2019	2018	2019	2018	2019	
CORNILLON	1 397	1 372	40,49	46,33	48,88	46,97			89,37	93,30	63,97	68,00	6,30
FOS/MER	15 988	15 608	234,81	230,99	283,06	299,42			517,87	530,41	32,39	33,98	4,92
GRANS	4 992	4 911	113,80	112,50	131,54	127,63			245,34	240,13	49,15	48,90	-0,51
ISTRES	44 248	42 925	663,07	604,57	914,81	916,54			1 577,88	1 521,11	35,66	35,44	-0,63
MIRAMAS	26 217	25 756	259,65	266,11	357,71	350,79	201,20	182,04	818,56	798,94	31,22	31,02	-0,65
PSL	8 605	8 519	108,54	126,98	114,60	131,50			223,14	258,48	25,93	30,34	17,01
<b>TOTAL</b>	101 447	99 091	1 420,36	1 387,47	1 850,60	1 872,86	201,20	182,04	3 472,16	3 442,37	34,23	34,73	
EVOLUTION	-2,32%		-2,32%		1,20%		-9,52%		-0,85%		1,47%		

L'analyse flux par flux (tableau ci-dessus) montre une diminution de l'apport du verre en PAV sur le territoire (-2,32%) : Fos-sur-Mer (-1,63%), Grans (-1,14%), Istres (-8,82%), malgré l'augmentation du tonnage sur trois villes : Miramas (+2,49%), Cornillon-Confoux (+14,41%), et Port-Saint-Louis-du-Rhône (+16,99%).

Concernant la collecte des EMR/JRM en points d'apport volontaire, les villes de Miramas (-1,93%), Grans (-1,14%) et Cornillon-Confoux (-3,90%) présentent une diminution. Les autres villes présentent donc une progression : Istres (+0,19%), Fos-sur-Mer (+5,78%) et Port-Saint-Louis-du-Rhône (+14,75%).

Concernant le porte-à-porte, il est à noter, une diminution sur la ville de Miramas de 9,52%.

En 2019, la collecte sélective a donc représenté 3 442,37 tonnes (verre compris), soit une légère diminution de 0,85% par rapport à 2018.

## C. LA COLLECTE SEPARATIVE

---

### 4.C.1 – Tonnages collectés en 2019 et fréquence

La RICVD a mis en place la collecte des cartons, par le biais d'un marché d'insertion, sur les villes d'Istres, Fos-sur-Mer et Port-St-Louis-du-Rhône. Elle est effectuée deux fois par semaine (les mardis et vendredis soirs).

Sur Miramas, cette collecte des cartons s'est effectuée en porte-à-porte via un prestataire privé jusqu'au 28 février 2019, tous les jours du lundi au vendredi. Depuis le 1<sup>er</sup> mars 2019, la collecte s'effectue en bornes de tri via une entreprise d'insertion, à raison de deux fois par semaine (les mercredis et samedis).

Le tonnage global collecté est estimé à 45,06 tonnes.

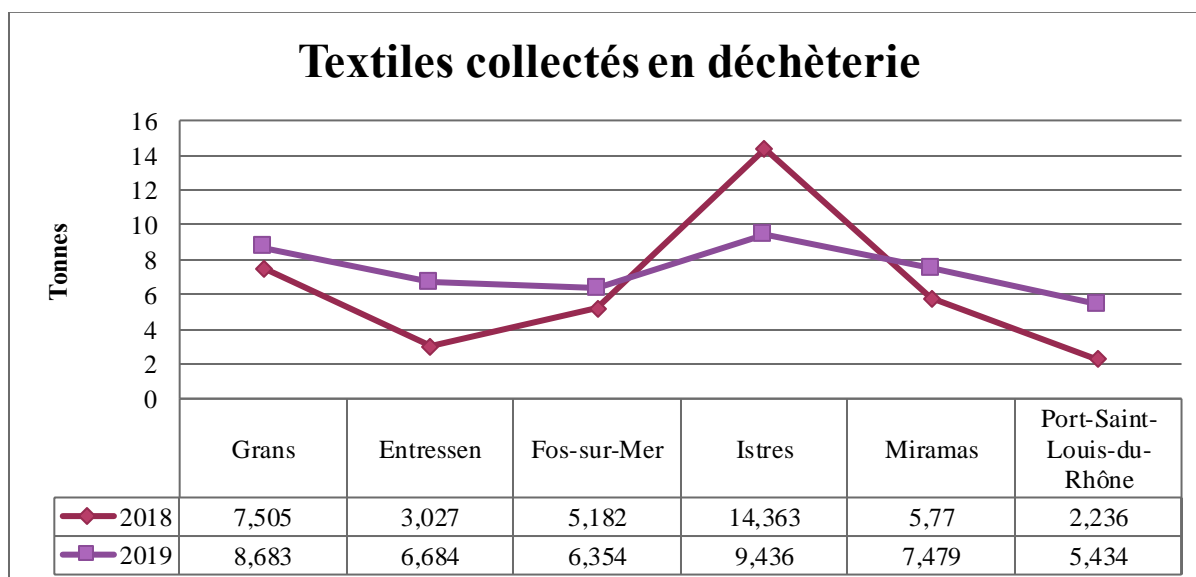
Les agents de la RICVD collectent tous les vendredis le papier dans certains services administratifs et les ambassadeurs du tri dans les écoles du territoire. Le tonnage collecté est estimé à 41,72 tonnes.

Concernant les déchets verts, ils sont collectés sur rendez-vous et font également l'objet d'enlèvements réguliers suite à des dépôts sauvages du lundi au vendredi. La RICVD a procédé à 6 192 interventions et a collecté plus de 1 556,42 tonnes.

Enfin, afin de permettre la collecte et le recyclage des vêtements, textiles et chaussures usagés, une convention avec l'entreprise d'insertion « Le Relais Provence » a été signée en 2014 et renouvelée en 2017 pour 5 ans. Toutes les déchèteries du Conseil de Territoire sont équipées de bornes mises à disposition et collectées par « le Relais », ce qui a permis de collecter plus de 44,07 tonnes, soit une progression de 15,73% par rapport à 2018.

La RICVD a également pu collecter au sein de ses déchèteries 4,96 tonnes de piles et 2,65 tonnes d'ampoules et néons.





## D. LA COLLECTE DES ENCOMBRANTS DE VOIE PUBLIQUE ET AUTRES COLLECTES A LA DEMANDE

### 4.D.1 – Tonnages collectés en 2019 et fréquence

Sur l'ensemble du territoire, les encombrants de type ménager sont collectés sur rendez-vous et font également l'objet d'enlèvements réguliers suite à des

dépôts sauvages. Ces interventions ont permis de collecter 1 350 tonnes. Cela représente 7 252 interventions en dépôts sauvages et 3 752 sur rendez-vous.

## E. LA COLLECTE DES DECHETS EN DECHETERIES

### 4.E.1 – Organisation

Le territoire dispose de 6 déchèteries : 5 sont exploitées via un marché d'insertion (Istres, Entressen, Fos-sur-Mer, Grans et Miramas depuis le 1<sup>er</sup> mars 2018), 1 est gérée en régie (Port-St-Louis-du-Rhône).

Les professionnels sont acceptés sur l'ensemble des sites (sauf les week-ends) sur présentation d'une carte d'accès. Les dépôts sont facturés au volume estimé selon les conditions ci-après, conformément au règlement des déchèteries du Conseil de Territoire Istres-Ouest Provence :

	Professionnels du territoire	Professionnels hors territoire
Végétaux	5,00 €/m <sup>3</sup>	15,00 €/m <sup>3</sup>
Gravats – Démolition	10,00 €/m <sup>3</sup>	30,00 €/m <sup>3</sup>
Encombrants	15,00 €/m <sup>3</sup>	30,00 €/m <sup>3</sup>
Cartons	Gratuit	5,00 €/m <sup>3</sup>
Papiers	5,00 €/m <sup>3</sup>	5,00 €/m <sup>3</sup>
Bois	5,00 €/m <sup>3</sup>	15,00 €/m <sup>3</sup>
Pneumatiques	1,00 € l'unité	Refusé
DMS	2,00 €/kg	Refusé

### 4.E.2 – Tonnages des apports directs en déchèteries

Les apports directs 2019 (26 724,55 tonnes) ont augmenté de 5,84% par rapport à 2018 (25 249 tonnes).

On constate une diminution des encombrants, du bois et des pneumatiques. On note également l'importante augmentation du mobilier, des batteries, ainsi que des cartons.

**APPORTS DIRECTS EN DECHETERIES  
2019**

	FOS-SUR-MER Tonnages	ISTRES Tonnages	ENTRESSEN Tonnages	MIRAMAS Tonnages	GRANS-CORNILLON-CX Tonnages	PORT-ST-LOUIS Tonnages	TOTAL 2019 Tonnages	TOTAL 2018 Tonnages	EVOLUTION 2018-2019 %
GRAVATS	2 878.39	2 824.84	334.46	2 086.86	1 383.67	855.44	10 363.66	10 100.70	2.60%
ENCOMBRANTS	697.76	693.13	207.13	720.95	403.40	182.34	2 904.71	3 038.25	-4.40%
BOIS	564.07	861.41	0.00	724.36	439.13	184.78	2 773.75	2 868.47	-3.30%
VEGETAUX	1 182.48	1 578.08	305.05	1 279.92	1 189.33	309.48	5 844.34	5 615.90	4.07%
FERRAILLE	233.64	269.08	72.79	241.70	233.76	81.60	1 132.57	993.79	13.96%
ARCHIVES		5.12					5.12	1.34	282.09%
PAPIER		28.90					28.90	29.13	-0.79%
CARTON	74.08	159.34		152.10	92.36	28.20	506.08	319.12	58.59%
PNEUMATIQUES	42.34	28.30	11.58	24.20	21.06	9.84	137.32	156.52	-12.27%
BATTERIES	5.89	7.47	1.39	6.29	4.48	0.00	25.520	20.370	25.28%
DDS	49.50	60.93	13.13	45.08	35.13	12.05	215.81	199.67	8.09%
HUILES	16.38	11.61	3.42	7.74	7.11	2.70	48.96	43.80	11.78%
DEEE	168.610	264.720	29.110	130.010	89.210	42.710	724.37	687.76	5.32%
MOBILIER	648.38	651.60		316.72	224.12	172.62	2 013.44	1 174.19	71.47%
<b>TOTAL 2019</b>	<b>6 561.52</b>	<b>7 444.53</b>	<b>978.06</b>	<b>5 419.21</b>	<b>4 122.76</b>	<b>1 881.76</b>	<b>26 724.55</b>		
<b>TOTAL 2018</b>	<b>5 786.54</b>	<b>7 093.22</b>	<b>892.67</b>	<b>5 304.82</b>	<b>4 233.11</b>	<b>1 938.64</b>		<b>25 249.00</b>	
<b>EVOLUTION 2018-2019</b>	<b>13.39%</b>	<b>4.95%</b>	<b>9.57%</b>	<b>2.16%</b>	<b>-2.61%</b>	<b>-2.93%</b>			<b>5.84%</b>

#### 4.E.3 – Ressourcerie

Les cinq déchèteries dont la gestion est assurée par une association d'insertion (Istres ZI Tubé, Entressen, Grans, Fos et Miramas) sont équipées d'un caisson pour le réemploi. Les objets dignes d'une seconde vie y sont donc entreposés avant d'être valorisés.

55 tonnes ont ainsi été valorisées en 2019.

## CHAPITRE 5 – LE TRANSFERT DES DECHETS

### F. LE TRANSFERT DES ORDURES MENAGERES RESIDUELLES

Après avoir été collectées, les ordures ménagères résiduelles transitent par les centres de transfert d'Istres (prestataire privé), Grans ou Port-Saint-Louis-du-Rhône (propriétés de la MAMP).

### G. LE TRANSFERT DES DECHETS ISSUS DES COLLECTES SELECTIVES ET SEPARATIVES

Le tri sélectif en porte-à-porte (182,04 tonnes) a transité par le centre de transfert de Grans. Les 3 260,33 tonnes collectées en points d'apport volontaire ont été directement acheminées comme suit :

- Le bi-flux a été acheminé au centre de tri du Jas de Rhodes (Pennes Mirabeau).
- Le verre collecté sur les communes de Grans, Cornillon-Confoux, Miramas et Istres a été acheminé vers une plateforme de regroupement à Marignane (pour massification) puis vers la verrerie OI-Manufacturing de Vergèze. Le verre collecté sur Fos-sur-Mer et Port-Saint-Louis-du-Rhône a été acheminé directement à la verrerie de Vergèze.

La collecte séparative est stockée en déchèteries et enlevée par les prestataires dédiés.

Collecte cartons	Collecte papiers de bureau	Collecte piles	Collecte déchets verts	Collecte ampoules et néons	Collecte bois	Total
45,060	41,720	4,957	1556,420	2,647	2,720	1 653,524

## CHAPITRE 6 – LE TRAITEMENT DES DECHETS

### H. TONNAGES TRAITES ET TRIES – VALORISATION

#### 6.H.1 – Organisation

Il existe trois types de traitement des déchets :

- La valorisation matière (recyclage, compostage, épandage, réutilisation...)
- La valorisation énergétique (par incinération avec récupération d'énergie sous la forme électrique ou thermique)
- L'enfouissement (en Centre de Stockage de Déchets Non Dangereux : CSDND).

Le traitement des déchets est réalisé par des prestataires privés dans des Installations Classées Pour l'Environnement (I.C.P.E.) soumises à autorisations préfectorales.

Le tableau ci-après synthétise les destinations et les méthodes générales de traitement des déchets du Territoire.

### Les différentes filières de traitement des déchets pour l'année 2019

Types de déchets	Mode de traitement final des déchets	Destination des déchets	Entreprises titulaires du marché
Ordures ménagères résiduelles	Enfouissement	CSDND Pôle multifilières de Bellegarde	SUEZ RV MEDITERRANEE
	Valorisation énergétique	CSDND Pôle multifilières de Jas de Rhodes - Les Pennes Mirabeau	
Encombrants	Valorisation matière	UIOM Pôle de valorisation énergétique de Vedène	DELTA RECYCLAGE - SUEZ RV MEDITERRANEE
	Valorisation matière	Centre de tri Provence Valorisations - Istres	
	Enfouissement	CSDND - Bellegarde	
Gravats	Valorisation matière	Centre de tri Provence Valorisations - Istres	SUEZ RV MEDITERRANEE
	Enfouissement	ISDI - Istres	
Déchets verts	Valorisation matière - Compostage	Plate-forme de compostage - Istres	SUEZ RV MEDITERRANEE
Bois	Valorisation matière	Plate-forme de tri et de préparation du bois - Vitrolles	PAPREC RESEAU
	Valorisation énergétique		
Cartons	Valorisation matière	Centre de tri - Martigues	DELTA RECYCLAGE
Papiers	Valorisation matière		DELTA RECYCLAGE
EMR/IRM	Valorisation matière	Centre de tri de Jas de Rhodes - Les Pennes Mirabeau	SUEZ RV MEDITERRANEE
Ferrailles	Valorisation matière	Centre de tri - Marseille	GDE MARSEILLE
Verre	Valorisation matière	Verrerie de Vergèze	OI MANUFACTURING
DDS	Valorisation matière	Plateforme de regroupement et de tri - Beaucaire	GROUPE CHIMIREC SOCODELI
	Valorisation énergétique		
Huiles claires	Valorisation matière		
Huiles noires	Valorisation énergétique		
Pneumatiques	Valorisation matière	Centre de tri Provence Valorisations - Istres	SUEZ RV MEDITERRANEE
	Valorisation énergétique		
Batteries	Valorisation matière	Centre de tri - Marseille	GDE MARSEILLE

## 6.H.2 – Tonnages triés et traités

flux	enfouissement		valorisation matière		valorisation énergétique		TOTALUX		EVOLUTION 2018 - 2019
	2018	2019	2018	2019	2018	2019	2018	2019	
ordures ménagères	29 066.28	23 356.84			7 887.56	13 982.73	36 953.84	37 339.57	1.04%
déchets Urbains	1 621.24	1 191.12			439.95	713.07	2 061.19	1 904.19	-7.62%
bois			2 774.15	2 679.29	100.62	97.18	2 874.77	2 776.47	-3.42%
mobilier, réemploi			753.86	1 263.06	469.68	805.38	1 223.54	2 068.44	69.05%
végétaux			8 315.47	8 661.96			8 315.47	8 661.96	4.17%
ferrailles			993.79	1 132.57			993.79	1 132.57	13.96%
papier/archives			84.18	75.74			84.18	75.74	-10.03%
cartons			421.12	551.14			421.12	551.14	30.87%
EMR/JRM	219.20	253.05	1 832.60	1 801.85			2 051.80	2 054.90	0.15%
verre			1 420.36	1 387.47			1 420.36	1 387.47	-2.32%
encombrants	3 486.60	3 507.58	428.31	203.80	398.34	543.33	4 313.25	4 254.71	-1.36%
batteries			20.36	25.52			20.36	25.52	25.34%
DEEE			687.76	543.28		72.44	687.76	724.37	5.32%
pneus					156.52	137.32	156.52	137.32	-12.27%
DPS			5.99	6.47	193.68	209.34	199.67	215.81	8.08%
huiles					43.80	48.96	43.80	48.96	11.78%
gravats	9 447.96	478.72	1 266.60	10 363.66			10 714.56	10 842.38	1.19%
Piles			3.51	4.96			3.51	4.96	41.31%
ampoules			2.23	2.65			2.23	2.65	18.75%
<b>TOTAUX</b>	<b>43 841.28</b>	<b>28 895.97</b>	<b>19 010.29</b>	<b>28 703.42</b>	<b>9 690.14</b>	<b>16 609.73</b>	<b>72 541.72</b>	<b>74 209.12</b>	<b>2.30%</b>
<b>EVOLUTION 2018-2019</b>	<b>-34.09%</b>		<b>50.99%</b>		<b>71.41%</b>				

## CHAPITRE 7 – INDICATEURS FINANCIERS

Une hausse du coût du service de +2,61% est constatée en 2019 par rapport à l'année précédente.

Les dépenses se décomposent comme suit :

	2018	2019	
<b>Collecte, transfert et transport</b>	12 494 106,34 €	12 804 295,65 €	<b>+ 2,48 %</b>
<b>Traitement, tri et prévention</b>	5 287 655,13 €	5 482 954,78 €	<b>+ 3,69 %</b>
<b>Mutualisation, charges de structures et communication</b>	1 013 519,35 €	999 638,54 €	<b>- 1,37 %</b>

Concernant la première étape technique (collecte, transfert et transport), une hausse de 2,48% est constatée. Elle s'explique notamment par une augmentation du coût du marché relatif à la gestion des hauts de quai des cinq déchèteries (demande d'un encadrant systématique sur l'ensemble des déchèteries aux horaires d'ouverture), ainsi que par une augmentation du coût de la masse salariale (maintien de la Prime de Présentisme, augmentation de 1 000 € de la Prime de Fin d'Année et des Tickets Restaurant à 9 €).

Concernant la deuxième étape technique (traitement, tri et prévention), on note une augmentation de plus de 200 000 € en raison essentiellement du coût du traitement des Ordures Ménagères Résiduelles.

Concernant la troisième étape technique (mutualisation, charges de structures et communication), on relève une diminution d'environ 13 000 € (départ à la retraite non remplacé au secrétariat).



Concernant les recettes, elles s'élèvent pour 2019 à **19 286 888,97 €** (18 795 280,82 € en 2018).

Les recettes se décomposent comme suit :

	2018	2019	
<b>TEOM et Dépôts de déchets</b>	7 451 416,00 €	7 599 395,52 €	<b>+ 1,99 %</b>
<b>Recettes Valorisation</b>	228 574,34 €	375 285,96 €	<b>+ 64,19 %</b>
<b>Eco-Organismes</b>	569 099,45 €	634 536,58 €	<b>+ 11,50 %</b>
<b>Abondement et Aides Publiques</b>	10 364 880,59 €	10 411 022,77 €	<b>+ 0,45 %</b>
<b>Autres Produits</b>	181 310,44 €	266 648,14 €	<b>+ 47,07 %</b>

L'augmentation conséquente des recettes de valorisation (+64,19%) s'explique principalement par une conjoncture favorable à la hausse des prix de rachats des déchets valorisés, mais également par un rattachement des reprises 2018.

Concernant l'augmentation des autres produits (+47,07%), elle s'explique par un remboursement de TGAP 2018.

Enfin, il est à noter une augmentation des soutiens des Eco-Organismes (+11,50%), celle-ci est due à une régularisation des années précédentes (2016 à 2018).

## CHAPITRE 8 – LES FAITS MARQUANTS 2019 ET LES PERSPECTIVES 2020

### A. FAITS MARQUANTS DE L'ANNEE 2019

- **Optimisation de la collecte des cartons sur Istres, Fos-sur-Mer et Port-St-Louis-du-Rhône**

L'analyse de l'utilisation du service de collecte des cartons par les commerçants et le coût important de ce service, ont conduit la RICVD à l'optimiser à compter du 1<sup>er</sup> janvier 2019 : adaptation des fréquences de passages au besoin réel (passage de 4 à 2 collectes hebdomadaires), léger élargissement du périmètre de collecte et sensibilisation des commerçants.

- **Mise en place d'une benne pour le mobilier usagé sur la déchèterie de Miramas**

En mars 2019, la déchèterie de Miramas a été équipée d'une benne pour récupérer le mobilier usagé en vue de son recyclage ou de sa valorisation énergétique.

Cette mise en place est réalisée dans le cadre d'une convention avec l'éco-organisme Eco Mobilier et a bénéficié du soutien financier de l'Union Européenne et de l'ADEME dans le cadre du projet LIFE.

C'est la 5<sup>ème</sup> déchèterie à être ainsi équipée.

- **Lancement d'une campagne de communication sur le tri**

Face aux faibles ratios de collecte sélective, une campagne de communication a été déployée afin d'inciter les habitants à trier davantage leurs déchets. Elle s'est matérialisée par la diffusion d'affiches dans des ERP, sur des panneaux dans les villes du territoire, dans les bulletins municipaux et Facebook des villes, la diffusion d'un clip dans les cinémas du territoire, la parution d'un article dans la Provence, de l'insertion digitale d'animations de 15 secondes sur des sites locaux comme le Bon Coin local, YouTube, Facebook, la Provence, la sensibilisation des agents du CT5... Les ambassadeurs de tri ont également relayé le message lors de différentes manifestations.

- **Lancement d'une étude de faisabilité pour la création d'une nouvelle déchèterie à Istres**

L'exiguïté de la déchèterie actuelle ne permet plus d'accueillir les usagers dans de bonnes conditions.

Une étude de faisabilité et de programmation co-pilotée par le service travaux et la RICVD, a démarrée fin 2019. Elle s'inscrit dans le cadre du projet LIFE.

- **Rénovation et installation de ponts à bascule sur les centres de transfert**

Le centre de transfert de Port St Louis du Rhône, exploité en régie, n'a jamais été équipé de pont à bascule. Un pont y a été donc été installé en novembre 2019, conformément à la réglementation en vigueur.

Le pont à bascule existant sur le centre de transfert de Grans a, quant à lui, été rénové en juillet 2019.

- **Réalisation de différents travaux d'entretien et d'amélioration dans les déchèteries et centres de transfert**

L'année 2019 a permis la réalisation de différents travaux :

- remplacement du rideau du hall de vidage, installation d'une vanne d'isolement des eaux polluées et remplacement de trappes de désenfumage au centre de transfert de Grans ;
- travaux de peinture, réfection du portail et travaux de voirie à la déchèterie de Fos,
- réfection de la clôture et des plaques de la toiture au centre de transfert de Port Saint Louis ;
- etc.

- **Amélioration de la qualité des services rendus aux usagers**

Des prestations de maintenance préventive et de lavage des bornes aériennes, des colonnes enterrées et semi-enterrées, ainsi que des ascenseurs à bacs, ont été mises en place afin d'améliorer la qualité des services rendus aux habitants.

Un nouveau marché a été contracté pour la location longue durée de camions bennes destinés à la collecte des ordures ménagères réalisée en régie sur les communes d'Istres, Fos et Port Saint Louis ; ce marché a permis le remplacement de camions plus anciens par des camions neufs répondant à la norme de dépollution Euro 6.

- **Lancement d'importants marchés publics**

D'importants marchés ont été relancés durant l'année 2019 (commande de bacs, de bornes, de bennes pour les déchèteries, maintenance des équipements, transport et traitement des ordures ménagères...).

Nombreux sont ceux qui l'ont été dans un cadre mutualisé avec les autres Conseils de Territoire de la Métropole.

## B. PERSPECTIVES DE L'ANNEE 2020

---

### • **Premières distributions de composteurs**

Un marché mutualisé entre plusieurs CT, pour l'acquisition de composteurs, a été notifié fin 2019. Nous espérons qu'il permettra d'équiper les premiers habitants du territoire à partir de la fin de l'année 2020, voire le début d'année 2021.

Un important travail sera réalisé en parallèle afin de permettre le déploiement concret de cette opération (sensibilisation, réalisation d'outils tels que bons de commande, fichiers de suivi, modalités de prépaiement...).

Cette opération s'inscrit dans le cadre du projet LIFE et du plan métropolitain de prévention des déchets.

### • **Poursuite de l'étude de faisabilité pour la création d'une nouvelle déchèterie à Istres**

L'exiguïté de la déchèterie actuelle ne permet plus d'accueillir les usagers dans de bonnes conditions.

Une étude de faisabilité et de programmation co-pilotée par le service travaux et la RICVD, a démarré en 2019. Elle s'inscrit dans le cadre du projet LIFE et se poursuivra en 2020.

### • **Lancement d'importants marchés publics**

Un travail important d'identification des besoins et de renouvellement de marchés sera conduit en 2020 en vue de lancement de plusieurs marchés d'envergure courant 2021.

## C. PREVENTION ET MESURES PRISES EN COMPTE POUR ATTENUER LES EFFETS PREJUDICIALES A LA SANTE DE L'HOMME ET A L'ENVIRONNEMENT DES OPERATIONS DE GESTION DES DECHETS

---

Plusieurs actions peuvent être mises en avant :

- poursuite du travail sur la suppression des points noirs rencontrés en collecte,
- formation du personnel à la prévention des risques professionnels pour les nouveaux arrivants et saisonniers de la RICVD,
- poursuite du déploiement de la formation PRAP (Prévention des Risques liés à l'Activité Physique) auprès des agents du service de la collecte. Cette formation a pour objectifs de diminuer les risques d'accidents du travail et de maladies professionnelles liés aux activités physiques et de participer à l'amélioration des conditions de travail,
- réfection des vestiaires et sanitaires du personnel de collecte de la RICVD réalisée 2019.

DECHETERIES	HORAIRES D'OUVERTURE
<b>DECHETERIE DE GRANS / CORNILLON</b> Quartier Cannebières 13450 GRANS	Du lundi au samedi: 8h30-12h00 et 13h30-18h00 Dimanche: 8h30-12h00 Fermeture les jours fériés
<b>DECHETERIE D'ENTRESSEN à ISTRES</b> Draille Cimetière 13118 ENTRESSEN	Du lundi au vendredi: 13h30-18h00 Samedi 8h30-12h00 et 13h30 -18h00 Dimanche 8h30 -12h00 Fermeture les jours fériés
<b>DECHETERIE DU MAZET à FOS</b> Route d'Istres RN 568 13270 FOS-SUR-MER	Du lundi au samedi: 8h30-12h00 et 13h30-18h00 Dimanche: 8h30-12h00 Fermeture les jours fériés
<b>DECHETERIE DU TUBE à ISTRES</b> Rue Copernic 13800 ISTRES	Du lundi au samedi: 8h30-12h00 et 13h30-18h00 Dimanche 8h30-12h00 Fermeture les jours fériés
<b>DECHETERIE DES MOLIERES à MIRAMAS</b> ZI Les Molières 13140 MIRAMAS	Du lundi au samedi 8h30-12h00 et 13h30-18h00 Dimanche 8h30 -12h00 Fermeture les jours fériés
<b>DECHETERIE DE MALEBARGE à PORT-SAINT-LOUIS du RHONE</b> ZAC de Malebarge 13230 PORT ST LOUIS DU RHONE	Du lundi au samedi: 8h30-12h00 et 13h30-18h00 Dimanche: 8h30-12h00 Fermeture les jours fériés

## GLOSSAIRE

### **Apport volontaire :**

Mode de collecte sélective consistant à porter les matériaux triés en vue du recyclage dans des conteneurs appropriés situés dans des lieux publics (c'est souvent le cas de la collecte du verre).

### **DEEE (Déchets d'Équipements Électriques et Electroniques) :**

déchets issus des équipements qui fonctionnent grâce à des courants électriques ou à des champs électromagnétiques, c'est-à-dire tous les équipements fonctionnant avec une prise électrique, une pile ou un accumulateur rechargeable.

### **Déchets ultimes :**

Déchets non valorisables, résidus issus du traitement des déchets « qui ne sont plus susceptibles d'être traités dans les conditions techniques et économiques du moment, notamment par extraction de la part valorisable ou par réduction de leur caractère polluant ou dangereux » (loi du 13 juillet 1992).

### **EMR :**

Emballages ménagers recyclables (paquets de gâteaux, suremballages de yaourts, ...).

### **Encombrants ou monstres :**

déchets des ménages trop volumineux pour être mis à la poubelle (Literie, sanitaires, meubles, ...).

### **EPCI :**

(Établissements Publics de Coopération Intercommunale) ce sont des regroupements de communes ayant pour objet l'élaboration de projets communs de développement au

sein de périmètres de solidarités.

### **Installations classées :**

installations qui peuvent être source de dangers ou de pollutions et dont l'exploitation est réglementée. On distingue celles qui sont soumises à déclaration à la préfecture et celles qui sont soumises à autorisation préfectorale après enquête publique, comme les installations de traitement de déchets.

### **ISDD (Installations de Stockage des Déchets Dangereux) et ISDND (Non Dangereux) procédant au stockage des déchets dans le respect de l'environnement.**

### **ISDI :**

Installation de Stockage de Déchets Inertes.

### **JRM :**

Journaux Revues Magazines

### **OMR (Ordures Ménagères Résiduelles) :**

Déchets résiduels issus de l'activité quotidienne des ménages.

### **PàP :**

Collecte en Porte-à-Porte.

### **PAV (Point d'Apport Volontaire) :**

lieu où sont posées les colonnes de tri sélectif

### **PdR :**

Collecte en Point de Regroupement.

### **Refus de tri (indésirables) :**

emballages trop souillés ou matériaux non récupérables qui ne seront pas expédiés dans les filières de recyclage.

### **Tri sélectif :**

Déchets EMR, JRM et Verre

### **Valorisation :**

Elle consiste dans le réemploi ou toute autre action visant à obtenir à partir des déchets des matériaux réutilisables ou de l'énergie. (Source : directive cadre européenne de 1991).

### **Valorisation énergétique :**

procédé consistant à utiliser les calories contenues dans les déchets en les brûlant ou en les faisant fermenter (par méthanisation) pour récupérer de l'énergie sous forme de chaleur, de vapeur ou d'électricité.

### **Valorisation matière :**

valorisation des déchets par usage de la matière qui les compose, comme la régénération des huiles usagées, le recyclage des journaux/magazines et des matériaux d'emballage.